

Teknologisk Instituts Uddannelse i Facilities Management

Resultaterne tæller!

v/Poul Henrik Due, kursusleder og gennemgående underviser



Vi udvikler stadig kommunens FM på baggrund af min individuelle opgave fra FM-uddannelsen i 2013, hvor jeg udarbejdede: "Et forslag til en tværorganisatorisk FM-funktion".

Helle Hallberg, Teamleder og Facilities Manager, Fredensborg Kommune

Det skal kunne betale sig

Teknologisk Institut har udbudt FM-uddannelsen siden 2004 og den er blevet gennemført med 1-2 hold om året bestående af 11-20 deltagere pr. hold, i alt ca. 325 personer. Efteruddannelsen har undergået en løbende udvikling og opdateres til stadighed på baggrund af branchens udvikling og deltagernes evaluering af de enkelte moduler og uddannelsen som helhed.

Alle med nogle år på bagen, som forfatteren til denne artikel, har gennem tiden været på mange kurser og det må indrømmes, at det er begrænset hvor meget af de gode ideer, metoder m.m. fra kurserne, der er implementeret i dagligdagen. FM-uddannelsen har som målsætning at skabe værdier i den enkelte virksomhed, der indenfor 1 år overstiger kursusgebyret betydeligt. På efteruddannelsen arbejdes der praksisnært med fokus på eksekvering og ændret ageren for at opnå størst mulig nytte for deltagere og virksomheder. Det endelige resultat er naturligvis afhængigt af den enkelte deltager og dennes opbakning i virksomheden – både under og efter uddannelsesforløbet, men underviserne på uddannelsen og de øvrige deltagere tilstræber alle at medvirke til en værdiskabelse i de enkelte deltageres respektive virksomheder. Det skal kunne betale sig at tage uddannelsen – på alle planer!

Jeg fik metoder og redskaber til at kunne opstille en given opgaven, indeholdende f.eks. økonomisk, energi- og/eller driftsmæssige argumentation, således at beslutningsgrundlaget var klart og nemt at tage stilling til for interne eller eksterne beslutningstagere.

Derudover fik jeg et stort indblik i hvad og hvor stort et område Facility Management kan være eller kan blive på sigt i en organisation. Der var rigtig mange gode oplægsholdere der gav et indblik i deres forskellige specialer og samlet set en rigtig god og udviklende uddannelse.

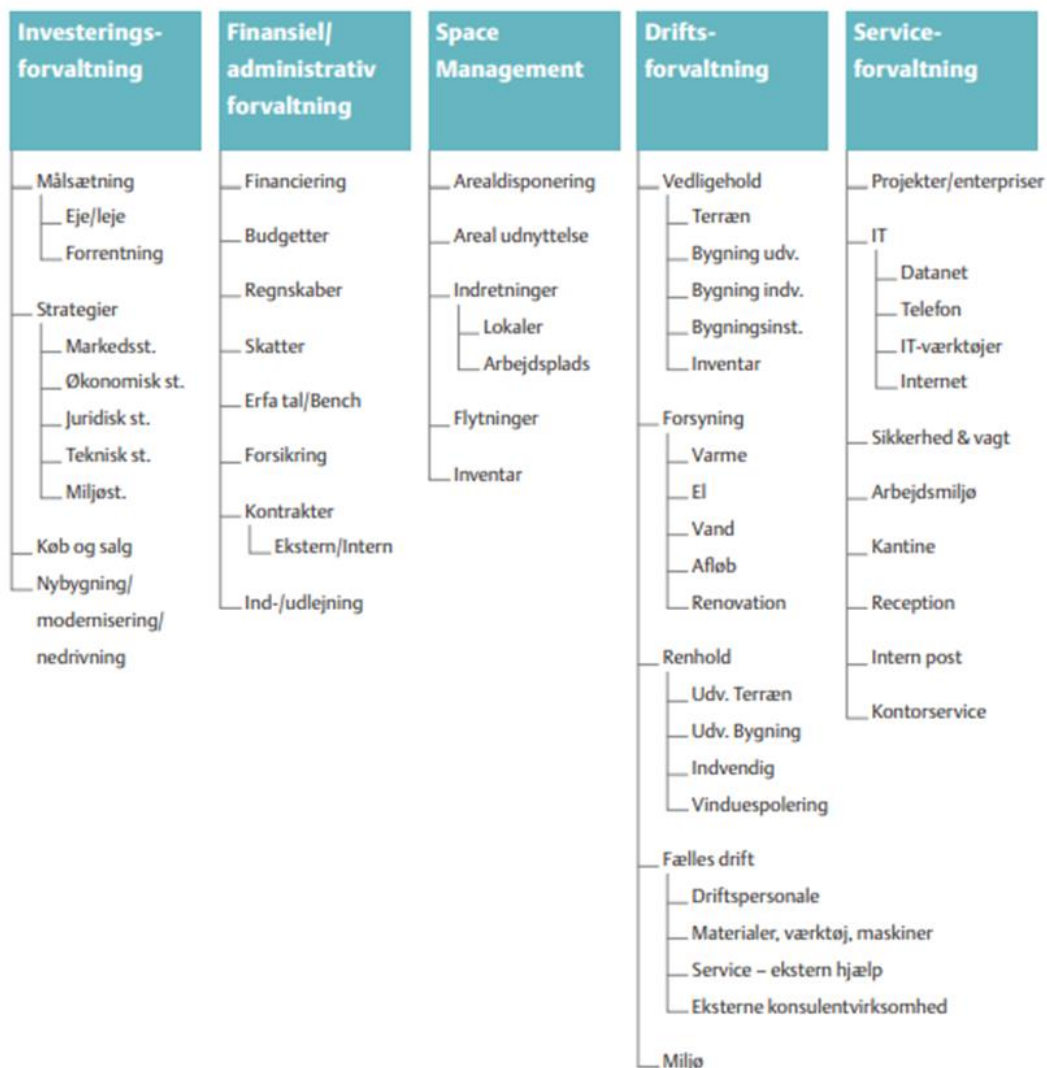
Søren Salling Rotne, Facility Management, Århus Havn

Uddannelsens omfang og indhold

Uddannelsen omfatter 4 moduler af 3 dages varighed og afsluttes med skriftlig og mundtlig eksamen. 3 moduler afholdes som internat på kursusstedet Comwell Klarskovgaard og 1 modul som eksternat på Teknologisk Institut i Taastrup, hvor eksamen ligeledes afholdes. Uddannelsen fordeler sig over et halvt år – enten fra januar til juni eller august til januar. Modulerne afholdes alle fra mandag til onsdag og typisk med 1 måneds mellemrum.

Litteraturen der anvendes som udgangspunkt for uddannelsen er Per Anker Jensens ”Håndbog i Facilities Management”, som kan være en stor mundfuld, men som til stadighed viser sit værd for deltagerne.

Uddannelsens forløb er opbygget med udgangspunkt i ”De 5 fingre”, som også er udgangspunktet for ovennævnte håndbog.



Det har været et helt utrolig spændende undervisningsforløb, krydret med nogle spændende indlæg fra erhvervsfolk, som havde tyngde i deres felt, og vidste hvad de talte om. Her tænker jeg både vores gennemgående underviser Poul Henrik Due, men også de indlægsholdere, han havde entreret med.

Uddannelsesforløbet blev yderligere styrket af, at det hold som jeg var en del af, virkelig forstod at få det bedste frem i hinanden. Vi blev hurtigt gode til at netværke med hinanden, og udviklede os sammen, over de 5 forløb vi var samlet på. Whole Brain Thinking med Susanne Manly, gav anledning til at genoverveje, hvordan jeg kommunikerer med mine omgivelser, og hvordan jeg sikre mit budskab bliver forstået, ved at forholde mig til den jeg kommunikerer med.

Christian Nolsøe Nielsen, Områdedeleder, Ejendomme – Teknisk service, Silkeborg Kommune

Den individuelle, virksomhedsspecifikke opgave

Som tidligere nævnt er den individuelle, virksomhedsspecifikke opgave et meget centralt element i uddannelsen. Den skal indenfor et større eller mindre område kunne være grundlaget for en tydelig forbedring af indsatsen indenfor virksomhedens FM.

Grundet den travle hverdag deltagerne har på deres respektive virksomheder, gives der plads til at deltagerne også kan arbejde med opgaven undervejs i forløbet. På modul 2 skal de udarbejde en første udgave af en problemformulering, som så tilrettes efterhånden som emnet indkredses – eller ændres – fordi inspirationen fra undervisningen ikke sjældent betyder, at deltagerne ønsker at vinkle deres opgave på en anden måde eller ønsker at vælge et helt andet emne. På modul 3 og 4 arbejder deltagerne tirsdag og onsdag morgen med deres opgaver og mandag og tirsdag aften er der sparring om opgaverne ved forfatteren af denne artikel. Deltagerne har derudover mulighed for at sparre med de øvrige kursister og gæsteunderviserne.

Der er gennem årene udarbejdet opgaver om meget forskellige emner, såsom organisering af virksomhedens FM-indsats, udformning af FM-vision, -mission og -strategier, procedure for flytteprocesser, indsatsen mod et valg af et FM-program og indførelse af metoder for bæredygtig rengøring. Flere af deltagerne er endog kommet så langt, at de har forelagt deres forslag for ledelsen, før de gik til eksamen.

Eksempel på den værdi den individuelle opgave kan give til deltageren og dennes virksomhed:

Tak for de fine ord om min opgave. Jeg har helt sikkert fået rigtigt meget ud af uddannelsen. Min chef og jeg går såmænd allerede i overvejelser om, hvordan vi kan omsætte min nye viden på FM-området i kombination med min eksisterende viden på en ny måde til gavn for vores organisation.

Opgaven er allerede sat i spil her hos os. Jeg ansatte hen over sommeren en medarbejder, som skal hjælpe mig med at få styr på xx-området. Og her er opgaven en form for "køreplan" ligesom den har fungeret fint som et beslutningsgrundlag for min chef. Så alt i alt er det hele meget positivt.

Opgaverne er fortrolige. Derfor er dette udsagn anonymiseret..

Opgaverne er naturligvis fortrolige, da de typisk kun giver værdi for virksomheden, hvis den går tæt på virksomhedens eksisterende organisation, processer, resultater m.m. Den læses kun af censor og forfatteren til denne artikel og filerne slettes umiddelbart efter eksamen.

Deltagernes faglige og erfaringsmæssige baggrund

Deltagerne dækker et meget bredt spektrum indenfor FM i såvel offentlige som private virksomheder. Eksempler er kommuner, energiselskaber, uddannelsesinstitutioner, regioner, produktionsvirksomheder, entreprenører, rådgivere, detailhandel. Deltagernes faglige og erfaringsmæssige baggrunde er ligeledes meget forskellige. Deltagerne har faglige baggrund i såvel håndværksmæssige, som servicemæssige og akademiske uddannelser. Fælles for dem er, at de allerede har vist deres værd i virksomheden. Deltagerne er personer der kan og vil give og modtage inspiration med det formål at gøre det endnu bedre i deres respektive virksomheder.

Deltagernes forskellighed har vist sig at være en stor styrke. Der er fra første til sidste dag på uddannelsen et engagement, en nysgerrig og en aktiv deltagelse, der giver alle parter – inklusiv underviserne – på uddannelsen stor inspiration.

Modulernes indhold

Modul 1 giver en overordnet introduktion til FM, bæredygtigt FM, business cases og gevinstrealisering, fugt og skimmel samt de værktøjer, der typisk anvendes indenfor FM.

Desuden præsenterer de enkelte deltagere sig selv, deres uddannelses- og erfaringsmæssige baggrund, deres position i virksomheden og virksomhedens arbejde med FM.

Dette for at skabe et grundlag for det netværk, der etableres under uddannelsesforløbet. Gæsteunderviserne på modulet er Susanne Balslev Nielsen, Ekspertisechef i Facilities Management, Niras, Martin Elling, Commercial Director, Mycometer og Partner i Faarup og Partners Jes Mejlby Jørgensen.

Modul 2 har overskriften Space Management og arealforvaltning introducerer deltagerne til de forskellige begreber indenfor området, herunder "activity based workplaces" og "activity based working".

Desuden behandles emner som arealoptimering, arealdisponering, flytning, arbejdsmiljø og indeklime samt risikoledeelse, Business Continuity og beredskabsplaner.

Sidst men ikke mindst får deltagerne mulighed for at reflektere over deres egen organisation under emnet "Fra belastende omkostning til værdsat servicefunktion". Gæsteunderviserne er rådgiver Inger Ravn, Spacepro og Ørsted, Preben Gramstrup, ejer af FM3 og Thomas Witterseh, Seniorspecialist i indeklime på Teknologisk Institut.

På modul 3 fokuseres på driftsforvaltning, herunder især drift og vedligehold og renhold af ejendomme. Deltagernes introduceres til metoder til at sikre den fornødne indsigt i bygningsdele og deres tilstand, prioritering og optimering af indsatsen blandt andet gennem benchmarking, arbejde med business cases og gevinstrealisering og strategisk funderet udbud af vedligeholdelsesopgaver. Deltagerne et godt indblik i processen med valg af det rette D&V-/FM-system til virksomheden gennem såvel den interne proces med afklaring af bl.a. ressourcer, modenhed og valide data, som den eksterne proces i samarbejde med systemleverandører.

Gæsteunderviserne er Senior Category Manager, Facility Management, Lasse Flemming Beck, Danske Bank, chef for strategiske indkøb i Heimstaden Flemming Wulff Hansen og Digitaliseringskonsulent i Københavns Ejendomme og Indkøb, Jakob Hermansen.

Modul 4 omhandler FM-strategier og opbygning af FM-organisationer samt den gensidige organisering omkring store Total Facilities Management aftaler (TFM). Derudover fremlægger deltagerne deres arbejde med de individuelle, virksomhedsspecifikke opgaver med det formål dels at inspirere de øvrige deltagere, dels at få sparring på egne opgaver, så langt som deltagerne hver især er kommet. Deltagerne fremlægger naturligvis kun de dele, der ikke vurderes at være fortrolige.

Sidst men ikke mindst får deltagerne inspiration til at øge sin trivsel og modvirke stress i den travle hverdag. Gæsteunderviserne er Global Director Facility Solutions, Tetra Pak, Sonja Soenke Eli, ejer, AboutPeople og Verner Bentzen, Ejer, Bentzen Consulting.

Eksamen består af en skriftlig og mundtlig eksamen i det teoretiske stof med udgangspunkt i "Håndbog i Facilities Management", dels i en drøftelse og kommentering af deltagernes opgaver. Eksamen kan bestå eller bestås med udmærkelse. Udmærkelsen kræver, at deltagerne har udarbejdet en grundig, implementerbar og velskrevet opgave samt har et solidt kendskab til teorien bag Facilities Management.

Undervisningen består af en blanding af faglige indlæg, gruppearbejde i mindre eller større grupper samt fremlæggelse og drøftelse i plenum. Under de lange undervisningsdage gives der også plads til at netværke med de øvrige deltagere i et antal pauser undervejs samt om aftenen efter undervisningen.

Deltagerne modtager Håndbog i Facilities Management, 2021, alle præsentationer fra undervisningen i PDF samt en lang række faglige rapporter m.m. under uddannelsesforløbet.

For mig og sikkert også for mine "skolekammerater" blev uddannelsen Facilities Management startskuddet til en lang og spændende rejse gennem mange spændende bud på nyttige FM-værktøjer. Uddannelsen har budt på mange inspirerende oplæg fra forskellige oplægsholder både om det tekniske og økonomisk men også om de personlige psykologiske aspekter.

Mødet med de andre deltagere på uddannelsen har samtidigt givet værdifulde erfaringer og viden omkring deres udfordringer og aktuelle FM-projekter. Undervisningen har under hele forløbet været en stor oplevelse. Der har været god balance mellem teori og praktik. Og hele holdets personlige og professionelle ambitioner har været et perfekt match, og vi har turde udfordre hinanden, hvilket har været godt i hele uddannelsesforløbet. Jeg vil på det varmeste anbefale uddannelsen.

Dennis Schultz, Service- og indkøbschef, cphbusiness

Vil du vide mere?

Hvis denne beskrivelse har givet dig blod på tanden, er du velkommen til at kontakte:

Poul Henrik Due, DetDuer ApS på mobil: 3066 6126 eller phd@detduer.dk

Eller læse mere på Teknologisk Instituts hjemmeside [her](#) eller på DetDuer's hjemmeside [her](#).